

legero united the shoemakers



Declarația de mediu 2025

Legero Schuhfabrik Gesellschaft m.b.H.



legero

shoemakers
boutlet

superfit

Think!

VIOS

Date privind societatea și note la raport

legero united este numele umbrelei de marcă a
LEGERO Schuhfabrik Gesellschaft m.b.H.

FN 59571f al Tribunalului Regional f. ZRS Graz
Cod CAEN: Fabricarea încălțămintei (15.20-0)
Comerțul cu ridicata al încălțămintei (46.42-2)

Legero-United-Straße 4
A-8073 Feldkirchen bei Graz, Austria
office@legero-united.com
T +43 316 429 100-0
F +43 316 429 100-4012

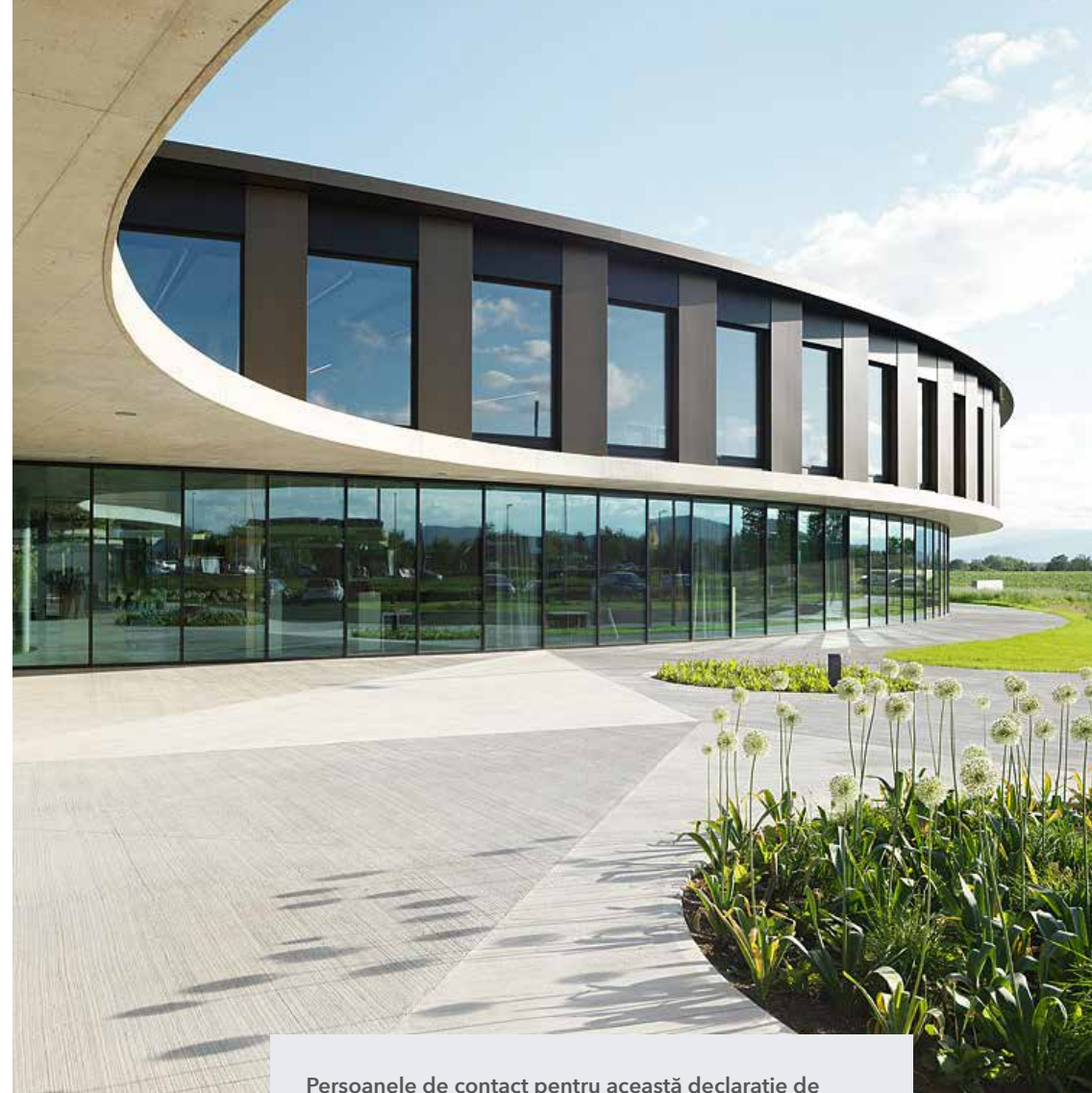
Această declarație de mediu 2025 se aplică sediilor legero united din Feldkirchen bei Graz, Kopfing în Austria Superioară, Valea lui Mihai în România și Körmend și Martfü în Ungaria. Din motive de exhaustivitate, prezenta declarație de mediu include și date referitoare la fabrica noastră din India; aceste date/zona sunt etichetate în mod clar.

Sediul din Kopfing este operată de THINK Schuhwerk GmbH, Hauptstraße 35, 4794 Kopfing. THINK Schuhwerk GmbH este o filială deținută în procent de 100% de LEGERO Schuhfabrik Gesellschaft m.b.H.

Sediul din Valea lui Mihai este operat de SC Legero Shoes Romania Srl, Cal. Revoluției, 82, 415700 Valea lui Mihai și este o filială deținută în procent de 100% de LEGERO Schuhfabrik Gesellschaft m.b.H.

Sediile din Martfü și Körmend sunt operate de Legero Hungaria Kft, Gesztenye sor 1, 5435 Martfü, Gyógyszergyár utca 1, 9990 Körmend și sunt filiale deținute în procent de 100% ale LEGERO Schuhfabrik Gesellschaft m.b.H.

Aceasta este declarația de mediu actualizată a LEGERO Schuhfabrik GmbH. Cu excepția cazului în care se specifică altfel, perioada de raportare a prezentei declarații de mediu este anul calendaristic 2024, iar datele comparative sunt cele din cei doi ani anteriori.



Persoanele de contact pentru această declarație de mediu și pentru sustenabilitate la legero united:

Dna Julia Pretterhofer

DI Julius Riegler

sustainability@legero-united.com

Dacă aveți întrebări sau sugestii, așteptăm cu nerăbdare să ne contactați! Feedbackul dvs. este o contribuție importantă pentru a putea face constant îmbunătățiri.



Cuprins

Date privind societatea și note la raport	2	Lanțul nostru de creare a valorii	20
Cuvânt înainte	4	Pantofii și materialele noastre	21
legero united - producători de încălțăminte din pasiune	5	Angajați mobili	22
Mărcile noastre	6	Date de mediu și cifre cheie	23
Sediile noastre	7	Indicatori cheie	26
Politica noastră de mediu	12	Proiecte și măsuri implementate	35
luna	13	Declarație de valabilitate	36
VIOS®	15	Program de mediu	37
Sistemul nostru de management de mediu	16	Surse utilizate	38
Aspectele noastre de mediu	17	CertIFICATE	39



Cuvânt înainte

Suntem un producător de pantofi de succes la nivel internațional, cu rădăcini austriece care datează din 1872. Cei 2.000 de angajați ai noștri se văd ca pe niște producători de încălțăminte care pun oamenii pe primul loc și sunt cu adevărat grijulii, pricepuți, creativi și inovatori în tot ceea ce fac. Aceasta include, în special, tratarea cu grijă a celorlalți și a naturii. Protejarea mediului și dezvoltarea durabilă fac parte din responsabilitatea corporativă.

Angajații noștri depun eforturi constante pentru a reduce la minimum consumul de resurse în toate sediile și în legătură cu toate produsele și pentru a promova utilizarea energiei regenerabile și a economiei circulare. De exemplu, se urmărește sortarea separată a deșeurilor și, dacă este posibil, revalorificarea acestora. Emisiile în aer, apă și sol trebuie să fie menținute la un nivel cât mai scăzut posibil. Împreună cu partenerii noștri

de afaceri, se urmărește reducerea impactului asupra mediului de-a lungul întregului lanț valoric și adaptarea constantă la nivelul actual al tehnicii.

Printr-o comunicare transparentă cu privire la sistemul nostru de management de mediu și măsurile individuale, toți angajații și partenerii de afaceri sunt sensibilizați în continuare cu privire la protecția mediului. legero united își asumă responsabilitatea și dorește să contribuie la stimularea și promovarea unor acțiuni sustenabile în companie și raportat la toate persoanele implicate și pe viitor.

Această declarație de mediu vă oferă o prezentare generală a sistemului nostru de management de mediu, a domeniilor de responsabilitate și a sarcinilor, precum și a structurilor și proceselor sistemului așa cum este el pus în practică.



Stefan Stolzka
CEO



Florian Fuchs
Membru al consiliului de administrație



Morten Bay Jensen
COO

legero united - producători de încălțăminte din pasiune

Sub umbrela legero united, LEGERO Schuhfabrik Gesellschaft m.b.H. dezvoltă și produce încălțăminte de înaltă calitate cu un design atent, materiale sustenabile și confort ridicat la purtare pentru copii, femei și bărbați, sub mărcile legero, superfit și Think!.

În Austria, sediul central al legero united se află în Feldkirchen, lângă Graz, iar sediul de dezvoltare a mărcii Think! se află în Kopfing, în Austria Superioară. Cele 5 milioane de perechi de încălțăminte vândute (2023) sunt fabricate în unitățile de producție proprii ale companiei din Valea lui Mihai (România), Vellore (India) și Martfü (Ungaria), precum și de parteneri de producție pe termen lung din Europa și Asia. În Körmend (Ungaria) operăm propriul nostru depozit central pentru întreaga Europă.

Structura societății și participațiile la capitalul social

- legero united este numele umbrelei de marcă a grupului LEGERO Schuhfabrik Gesellschaft m.b.H. Compania deține în proporție de 100% toate subsidiarele, cu excepția legero united Campus GmbH (94,9%), Legero Ayakkabicilik Ltd (Turcia, 75%).
- Există companii de distribuție în Austria, Germania, Elveția, Suedia și Turcia.
- Legero united digital GmbH din Austria operează magazinele noastre de marcă online.
- Legero Verwaltung GmbH deține drepturile asupra mărcilor noastre comerciale.
- legero united Campus GmbH a proiectat, finanțat și construit legero united campus și îl închiriază către Legero Schuhfabrik Gesellschaft m.b.H.
- Legero Schuhfabrik Gesellschaft m.b.H. este deținută în proporție de 50,1% de către SLE Schuh GmbH, deținută la rândul său de o fundație privată. Ara AG cu sediul în Germania deține 49,9% din Legero Schuhfabrik Gesellschaft m.b.H.



COMPANIA ÎN CIFRE (Anul de referință 2024)



175
Venituri brute
în mil. euro

Distribuție în
~40
de țări

~2.100 angajați incl.
ucenici din **26** de țări

Perechi livrate pe regiuni, în mil.

Regiunea Europa Centrală	4,1
Regiunea Europa de Nord-Vest	0,3
Regiunea Europa de Sud-Est/RoW	0,4

~5

mil. perechi de încălțăminte vândute

Sedii Austria:

- **Feldkirchen bei Graz, Austria**
legero united campus, sediu central
- **Kopfing, Austria**
Sediul Think Schuhwerk GmbH

Societăți internaționale de distribuție:

- O prezentare generală a sediilor noastre de distribuție se găsește pe: legero-united.com/internationale-praesenz

Sedii de producție și depozite proprii:

- **SC Legero Shoes Romania SRL, Valea lui Mihai, România**
Producție
- **Legero Hungaria Kft, Martfü și Körmend, Ungaria**
Producție și depozit
- **Legero United Shoes India Pvt. Ltd., Vellore, India**
Producție

Mărcile noastre - legero, superfit și Think!

legero

legero este marca noastră de încălțăminte de damă. Încălțăminte de la legero se distinge prin faptul că este deosebit de ușoară. Design cu o frumusețe atemporală, producție sustenabilă, confort și cea mai înaltă calitate sunt cele mai importante criterii pe care trebuie să le îndeplinească fiecare pantof al unei colecții legero. Deja din etapa de concept, încă dinaintea primei schiță, se definește un obiectiv de greutate, pentru dezvoltarea unui pantof ușor și prietenos cu clima.

În 2024, au fost vândute aproximativ 825.000 de milioane de perechi de pantofi legero, veniturile brute din vânzări fiind în valoare de 43 de milioane de euro. Cele mai importante piețe pentru pantofii legero sunt Germania, Austria și Italia.



superfit

superfit este una dintre mărcile de top pentru copii din comerțul european specializat. Pantofii superfit nu sunt numai deosebit de rezistenți, ci și moi, flexibili și ușori, oferindu-le astfel copiilor cel mai bun confort la purtare. În dezvoltarea produselor sunt integrate continuu tehnologii și modele noi. La fel ca în cazul mărcii legero, oferim și modele vegane, certificate cu eticheta de certificare PFI.

În 2024, au fost vândute aproximativ 3,7 milioane de perechi de pantofi superfit, cu venituri brute din vânzări în valoare de 103 milioane de euro. Suntem lideri pe piață în domeniul încălțăminte pentru copii în Germania, Austria și Elveția.

Think!

Think! produce încălțăminte sustenabilă și de înaltă calitate pentru femei și bărbați, care prin designul său exprimă individualitate și încredere în sine. Marca se bazează pe piele tăbăcită fără crom și producție în Europa. Think! a fost fondată în 1991 de către Martin Koller în Kopfing din Austria Superioară. În 2001, marca a fost integrată în compania legero united.

În 2024, au fost vândute aproximativ 330.000 de perechi de pantofi Think! cu venituri brute din vânzări de 25 de milioane de euro. Cele mai importante piețe pentru Think! sunt Germania, Austria, Elveția și Franța.



La nivel de concern am obținut așadar în anul 2024 venituri brute din vânzări de 172 de milioane de euro, cu vânzări de 5 mil. de perechi de încălțăminte.

Sediile noastre

AUSTRIA

Feldkirchen bei Graz, Austria - legero united campus, sediu central

Din ianuarie 2020, legero united campus se găsește în Feldkirchen bei Graz. Campusul este alcătuit din două construcții circulare: un inel mai mare, cu spații de birouri, care oferă până la 350 de posturi de lucru, și o clădire mai mică, care adăpostește cel mai mare „shoemakers outlet” de la legero united. Un inel din beton conectează cele două clădiri și formează o curte acoperită. În anul 2024 la sediul Feldkirchen erau angajate 225 de persoane.

→ Materiale și energie: pentru construcție s-a utilizat lemn din silvicultură certificată și beton reciclat. Tehnologia sofisticată a clădirilor și utilizarea apelor subterane pentru încălzire și răcire asigură o utilizare eficientă a energiei pe bază de energie regenerabilă. Totul despre sediul nostru principal premiat: www.legero-united.com/campus

→ Utilizarea clădirii: în clădirea de birouri, pe lângă posturi de lucru la birou, se găsește și producția de eșantioane, împreună cu depozitul de materiale, precum și restaurantul companiei cu bucătărie anexată, operat de către GMS Gourmet.

→ Utilizarea suprafețelor: suprafața terenului este de 26.138 de metri

pătrați, dintre care aproximativ 11.736 de metri pătrați sunt acoperiți cu clădiri, drumuri și străzi. Pentru a minimiza impermeabilizarea solului, cele 238 de locuri de parcare sunt construite cu pavele de gazon complet permeabile la apă (TTE). Mai mult de jumătate din parcelă este o zonă de infiltrație cu pajiști și rânduri de copaci. Aproximativ 2.300 de metri pătrați sunt pajiști semi-naturale cu flori sălbatice. Curtea interioară a inelului de birouri este amenajată cu plante aromatice, ierburi, plante perene și copaci (891 m²). Acoperișurile micilor clădiri cilindrice din interiorul inelului de birouri sunt înverzite pe scară largă.



→ Apă și ape reziduale: pentru irigarea spațiilor verzi și pentru pompa de căldură se utilizează apă din fântână, în timp ce apa din rețeaua publică este utilizată pentru instalațiile sanitare, bucătăriei, restaurant și curățenie. Utilizarea apelor subterane pentru pompa de căldură a fost autorizată în conformitate cu legislația privind apa. O instalație de osmoză inversă asigură dedurizarea apei. Apa reziduală este similară apei menajere, nu există ape reziduale de producție sau de laborator. Pentru apele reziduale cu conținut de grăsime din bucătăria companiei este instalat un separator de grăsimi.

→ Deșeuri: în întreaga incintă sunt amplasate pubele pentru colectarea

selectivă a deșeurilor. Pentru cantitățile relativ mari de cutii de carton a fost instalată o presă. Cea mai mare parte a deșeurilor sunt deșeuri reciclabile. În consecință, toate deșeurile de ambalaje generate sunt scutite de obligații (număr de licență ARA 7461). Deșeurile periculoase provin din producția de mostre, fiind în principal vopsele uzate, amestecuri de solvenți și mici cantități de uleiuri și lubrifianti uzați.

→ Mobilitate: la campus se poate ajunge cu ușurință cu mașina, trenul și bicicleta. Există parcări acoperite pentru biciclete, cu punct de încărcare pentru biciclete electrice, precum și 18 puncte de încărcare pentru autovehicule electrice.

Kopfung, Austria - Think Schuhwerk GmbH

Kopfung, în Austria Superioară, este casa mărcii Think!, care a fost dezvoltată la începutul anilor '90 de către Martin Koller. Modelele Think! Sunt proiectate, iar mostrele de produse sunt fabricate aici. Pe lângă birouri, există un spațiu de producție cu utilaje corespunzătoare. Think! Schuhfabrik GmbH este în chirie în această clădire. În 2024 în Kopfung lucrează 52 de angajați. Timp de mulți ani, în Kopfung se repară încălțăminte Think!, în 2024 a fost vorba despre 2.000 de perechi. Circa jumătate dintre acestea au fost reparații minore gratuite, realizate în garanție. La acest sediu există și un outlet shoemakers, care oferă încălțăminte din cele trei mărci ale noastre.

- Utilizarea suprafețelor: suprafața terenului este de aproximativ 5.000 de metri pătrați, dintre care două treimi sunt acoperiți de clădiri și zone de trafic. Restul sunt spații verzi, printre care 400 de metri pătrați de pajiște semi-naturală.
- Energie: încălzirea este asigurată de un sistem de încălzire pe biomasă cu așchii de lemn, cu un cazan pe ulei ca rezervă de sarcină. Sistemul de încălzire este operat de către proprietarul clădirii. Răcirea activă a încăperilor este disponibilă numai pentru camera



serverelor și camera de tăiere. Energia electrică este procurată de la Energie AG (Energie Steiermark) și provine în proporție de 100% din energie regenerabilă.

- Apă și ape reziduale: clădirea companiei este conectată la rețeaua locală de alimentare cu apă, utilizată pentru instalațiile sanitare și pentru curățenie. Apa reziduală este similară apei menajere, nu există ape reziduale de producție.
- Deșeuri: deșeurile sunt colectate separat și colectate de către companii autorizate de eliminare a deșeurilor. Cea mai mare parte a deșeurilor sunt deșeuri reciclabile. Deșeurile periculoase provenite din producția de mostre sunt produse doar în cantități mici. Dată fiind cantitatea mică de deșeuri din carton, o presă pentru cartoane a fost considerată ca nerentabilă.
- Mobilitate: angajații și clienții vin aproape exclusiv cu mașina; deoarece, dată fiind poziția într-o regiune rurală, legăturile de transport public sunt reduse. În fața clădirii companiei există 40 de locuri de parcare și, din 2022, o stație de încărcare electrică cu 2 puncte de încărcare.

SEDII DE PRODUCȚIE ȘI DEPOZITE PROPRII

Producție Valea Lui Mihai, România - SC Legero Shoes Romania SRL

Din 2001, în Valea lui Mihai există unul dintre sediile noastre de producție, unde se fabrică încălțăminte mărcile legero și superfit. Aici lucrează circa 500 de angajați în anul 2024. Unitatea de producție face parte dintr-o incintă mai mare, împărțită cu alte companii. În medie, săptămânal se aplică tălpi la circa 50.000 de perechi de pantofi, prin procesul de injectare PU, în anul 2024 a fost vorba despre un total de aproape 3 mil. de perechi de pantofi produse. Pantofii finalizați sunt ambalați și transportați la depozitul principal din Körmend.

- Utilizarea suprafețelor: terenul este de aproximativ 70.000 metri pătrați, din care 75% este închisă cu clădiri și zone de trafic. Restul de 18.000 m² pătrați sunt spații verzi. Legero folosește două

hale de producție (4.900 m²) și o hală de depozitare (4.900 m²), totul pe podea sigilată.

- Energie: încălzirea se face prin intermediul unui cazan central pe gaz. Răcirea a încăperilor este disponibilă numai pentru camera serverelor și camera de tăiere. Calitatea termică a halei este satisfăcătoare, pierderile de energie apar în principal din cauza deschiderii ușilor halei la încărcarea mărfurilor. Modificările constructive permit acum încălzirea unei hale de la căldura degajate de compresor, ceea ce reduce consumul de gaz. Extinderea la a doua hală este în plan. Curentul se furnizează de către Hidroelectrică S.A. Mixul de curent provine în proporție de 85,44% din surse regenerabil (din care aproape exclusiv hidroenergie, 83,7%.) și 14,56% surse convenționale,





Producție și depozit Martfű, Ungaria - Legero Hungaria Kft

În Martfű se găsește administrația Legero Hungaria, depozitul de material și produse finite pentru Think!. În această locație funcționează de asemenea și un outlet shoemakers. Din 2025, la sediul Martfű nu mai există broderie, aceasta a fost mutată la unitatea de producție Valea lui Mihai. Partea de clădire în care se afla secția de broderie este în prezent goală. La sediul Martfű sunt angajate 64 de persoane.

- Utilizarea suprafețelor: terenul este de aproximativ 24.207 metri pătrați, din care 44% este închis cu clădiri și zone de trafic. Legero united utilizează hale pentru depozitarea materiilor prime și a produselor finite, ateliere, depozitul de produse chimice și de gaze, precum și spațiul de

în principal energie nucleară. Mai puțin de 0,2% provin din combustibili fosili precum cărbune, gaz și petrol. În prezent, în România nu există un furnizor național de energie de la care să poată fi obținută cantitatea necesară de energie electrică ecologică pură.

- Apă și ape reziduale: clădirea este conectată la un puț propriu al companiei, care utilizat pentru instalațiile sanitare și curățenie. Apa potabilă este furnizată prin intermediul unui container de apă, deoarece nici apa din puț, nici apa de la robinet nu este potabilă. Apa reziduală de la instalațiile sanitare este

evacuată în rețeaua locală de apă uzată și tratată de ARA Service. Apa reziduală din producție este colectată și eliminată separat.

- Deșeurile: deșeurile sunt colectate separat și duse la containerele de colectare de personal calificat, de unde sunt colectate de către companii autorizate de eliminare a deșeurilor. Cutiile pentru transport sunt reutilizate parțial. Deșeurile lemnoase sunt transformate în brichete. Cea mai mare parte a deșeurilor este alcătuită din resturi nepericuloase de piele, materiale textile și talpă. Deșeurile revalorificabile

reprezintă a doua cea mai mare parte a deșeurilor. Deșeurile periculoase, cum ar fi vopselele sau solvenții, sunt produse doar în cantități mici.

- Mobilitate: mai mult de jumătate dintre angajați folosesc autobuzul pus la dispoziție de companie. Mulți vin cu bicicleta, trotineta sau pe jos. Numai o mică parte folosește mașina personală. Nu există aproape deloc legături de transport public. În fața clădirii există locuri de parcare pentru mașini și motociclete, precum și numeroase locuri de parcare pentru biciclete.



birouri. O hală de producție veche servește depozitării de utilaje vechi. Depozitul pentru deșeuri periculoase este utilizat în comun cu alte companii.

→ Energie: halele sunt încălzite cu propan/butan-gaz lichid. Răcirea a încăperilor este asigurată numai pentru outlet. Distribuția căldurii și izolarea clădirilor sunt învechite. Energia electrică este utilizată în principal pentru iluminat, sistemele de răcire, stivuitoarele electrice și compresoarele cu aer comprimat. Din 2023, în locațiile noastre din Ungaria se utilizează 100% curent electric din energii regenerabile. Acesta este furnizat de către firma Audax Renewables Kft.

→ Apă și ape reziduale: clădirile sunt conectate la rețeaua locală de alimentare cu apă, utilizată pentru instalațiile sanitare și pentru curățenie. Apa reziduală este evacuată similar celei din gospodării, în rețeaua locală de apă uzată.

→ Deșeuri: deșeurile sunt colectate separat la punctul de origine și transportate la punctele de colectare. Cutiile pentru transport sunt reutilizate parțial. Deșeurile lemnoase sunt transformate în combustibil. Cea mai mare parte a deșeurilor este alcătuită din deșeuri din hârtie și carton. Deșeurile periculoase precum vopsele uzate,

substanțe chimice uzate și tuburi de neon sunt eliminate de firme externe.

→ Mobilitate: majoritatea angajaților vin cu mijloacele de transport public. Mulți folosesc și biciclete, trotinete sau vin cu autoturismul propriu, respectiv cu mopedul/motocicleta. În fața clădirii există locuri de parcare pentru mașini și motociclete, precum și numeroase locuri de parcare pentru biciclete. Din 2023 există 2 puncte de încărcare pentru autovehiculele electrice.

Depozitul Körmend, Ungaria - Legero Hungaria Kft

În Körmend operăm un depozit central pentru întreaga Europă. Aici sunt depozitați pantofi de la unitățile de producție și distribuiți către clienți. Aici lucrează 88 de angajați.

→ Utilizarea suprafețelor: terenul este de aproximativ 15.579 metri pătrați, închis în cea mai mare parte cu clădiri și zone de trafic. Există un depozit central, o hală de depozitare închiriată, pentru mărfuri returnate, un depozit de gaz și un outlet.

→ Energie: spațiile de birouri sunt încălzite cu mici încălzitoare de gaz, care funcționează cu propan/butan-gaz lichid. Răcirea a încăperilor este disponibilă numai pentru camera serverelor. Izolația termică este satisfăcătoare. Energia electrică este utilizată în principal pentru iluminat, sistemele de răcire și stivuitoarele electrice. Și în Körmend se utilizează din 01.01.2023 100% curent



ecologic, furnizat de firma Audax Renewables Kft.

→ Apă și ape reziduale: clădirile sunt conectate la rețeaua locală de alimentare cu apă, utilizată pentru instalațiile sanitare și pentru curățenie. Apa reziduală este evacuată similar celei din gospodării, în rețeaua locală de apă uzată.

→ Deșeuri: deșeurile sunt colectate separat la punctul de origine și transportate la punctele de colectare. Cutiile pentru transport sunt reutilizate parțial. Deșeurile lemnoase sunt transformate în combustibil. Cea mai

mare parte a deșeurilor este alcătuită din deșeuri din hârtie și carton, pentru care există o presă de carton. Există de asemenea un depozit mic pentru deșeuri periculoase, în principal tuburi de neon.

→ Mobilitate: majoritatea angajaților vin cu autoturismul sau mopedul/motocicleta proprie. Mulți folosesc și biciclete, trotinete sau mijloacele de transport public. În fața clădirii există locuri de parcare pentru mașini și motociclete, precum și numeroase locuri de parcare pentru biciclete. Din 2023 există 2 puncte de încărcare pentru autovehiculele electrice.



Producție Vellore, India – Legero United Shoes India Pvt. Ltd.

În Vellore, India, operăm o unitate de producție proprie. Deoarece în India există o competență deosebită în tăbăcirea și prelucrarea pielii, această unitate ne permite să procurăm material de la fața locului și să evităm astfel rute de transport lungi la achiziție. În 2024, la sediul din India sunt angajate circa 1.100 de persoane. Lunar se produc aproape 100.000 de carâmbi, cărora li se aplică apoi tălpi în unitatea noastră de producție din România. În anul 2024, a început construcția unei a doua hale de producție, care a fost pusă în funcțiune în vara anului 2025.

- Utilizarea suprafețelor: incinta cuprinde în prezent mai puțin de 12.000 m², suprafețele fiind în principal suprafețe închise.
- Energie: energia electrică provine parțial din instalația fotovoltaică proprie, care a fost instalată în 2024 pe acoperișul clădirii. Aceasta acoperă circa 20% din energia electrică. Restul se procură de la un furnizor local de energie. Și pe acoperișul clădirii noi construite, după finalizare, vor fi instalate module solare.
- Apă și ape reziduale: apa provine din puțul propriu. Ape reziduale sunt produse exclusiv de instalațiile sanitare și curățenie,

producția de încălțăminte nu generează apă reziduală.

- Deșeuri: deșeurile sunt sortate la punctul de origine în deșeuri din piele, deșeuri care nu sunt din piele și materiale reziduale, aceste deșeuri nefiind deșeuri periculoase. La unitatea din Vellore nu se produc deșeuri periculoase. Deșeurile sunt preluate de unități locale de colectare a deșeurilor și separate mai departe.
- Mobilitate: transportul angajaților se realizează cu autobuze și ricșe. Aceste posibilități se utilizează de către toți angajații unității. În prezent se analizează dacă este posibilă trecerea la autobuze electrice.



- Legero India implementează din 2022 un sistem de management de mediu conform ISO 14001 și din 2023 este certificată SA8000 (Standardul pentru responsabilitate socială). În plus, la această locație au fost introduse sistemele de management ISO 9001 (calitate) și ISO 45001 (protecția muncii și sănătății).



Politica noastră de mediu

ORIENTĂRILE NOASTRE DE MEDIU

Orientările noastre de mediu ghidează acțiunile tuturor angajaților noștri, de la activitățile de zi cu zi până la deciziile majore, în conformitate cu afirmația noastră „Asigurăm cea mai bună sustenabilitate posibilă în tot ceea ce facem”:



Suntem producători de încălțăminte care punem oamenii pe primul loc și ne comportăm într-un mod cu adevărat grijuliu, conștient, creativ și inovator în tot ceea ce facem.

Produsele legero united sunt concepute pentru a inspira oamenii, pentru a le îmbunătăți calitatea vieții și pentru a conserva resursele naturale. Cele mai noi metode de producție sunt folosite pentru a crea pantofi cu un design bine gândit, materiale durabile și un nivel ridicat de confort pentru purtător. Cele trei mărci ale noastre legero, superfit și Think! combină această pretenție.

Pentru noi, o afacere de succes înseamnă să ne îndeplinim responsabilitatea socială și ecologică într-o manieră cuprinzătoare. În toate deciziile și activitățile noastre, luăm întotdeauna în considerare impactul social și de mediu asociat.

DEZVOLTĂM ȘI PRODUCEM ÎNCĂLȚĂMINTE SUSTENABILĂ CARE:

- este frumoasă, durabilă și reparabilă.
- sunt produse cu ajutorul unor procese de fabricație compatibile din punct de vedere ecologic și social;
- este realizată din materiale și produse ecologice care respectă întotdeauna standardele noastre înalte și

ÎN TOATE SEDIILE NOASTRE, DEPUNEM EFORTURI:

- să reducem la minimum consumul de materiale, apă și energie,
- să separăm deșeurile în mod consecvent și să le reciclăm,
- să promovăm utilizarea energiei regenerabile,
- să menținem la un nivel cât mai scăzut posibil emisiile în aer, apă și sol.

Împreună cu furnizorii și partenerii noștri, dorim să reducem impactul asupra mediului de-a lungul întregului nostru lanț valoric.

Asigurăm respectarea tuturor cerințelor legale relevante și a obligațiilor și lucrăm continuu pentru a ne îmbunătăți performanța de mediu.

Stefan Stolzka
CEO

Morten Bay Jensen
COO

Florian Fuchs
Membru în consiliul de administrație

luna

Legenda sustenabilității legero united, denumită pe scurt la noi luna, este abordarea prin care dorim să promovăm pe toate planurile subiectul sustenabilitate. Întreaga noastră echipă se implică cu mult angajament și multe cunoștințe pentru a asigura succesul companiei.



Pentru noi, o afacere de succes înseamnă și să ne îndeplinim într-o manieră cuprinzătoare responsabilitatea socială și ecologică. Până la urmă, nu este vorba numai despre mediu și despre clima noastră. Pentru noi, sustenabilitatea include de asemenea echitate socială și o activitate economică de succes. În special clienții noștri se așteaptă de la noi la încălțăminte de înaltă calitate, ecologică și la transparență în lanțul valoric. Ne dorim să îndeplinim aceste așteptări.



Science Based Targets initiative (SBTi) este o organizație de protecție climatică ce dezvoltă standarde, instrumente și linii directoare, cu ajutorul cărora companiile își pot defini reducerea emisiilor de gaze cu efect de seră: și anume, în conformitate cu cerințele necesare pentru a menține încălzirea globală sub 1,5 °C comparativ cu epoca pre-industrială. Ne-am alăturat SBTi încă din 2021. După colectarea unui volum mare de date și după numeroase etape de calcul retroactiv pentru 2022, în 2023 am reușit să stabilim pentru prima dată un bilanț al companiei pentru gazele cu efect de seră conform protocolului GHG pentru toate domeniile. În februarie 2024, bilanțul nostru, precum și obiectivele noastre pe termen scurt și lung au fost validate de către SBTi.

Obiective pe termen scurt până în 2030

ENERGIE ȘI INDUSTRIE

Legero Schuhfabrik Gesellschaft m.b.H. se obligă să reducă emisiile absolute de categoriile 1 și 2 de gaze cu efect de seră până în 2030 cu 42%, raportat la anul de bază 2022.*

Legero Schuhfabrik Gesellschaft m.b.H. se obligă de asemenea să reducă emisiile absolute de categoria 3 de gaze cu efect de seră cu 25% în cadrul aceluiași interval de timp.*

* Obiectivul indică cuprinde și emisii la nivel național și reducerea materiilor prime bioenergetice.

FLAG (FOREST, LAND AND AGRICULTURE)

Legero Schuhfabrik Gesellschaft m.b.H. se obligă să reducă emisiile absolute de categoria 3 FLAG de gaze cu efect de seră până în 2030 cu 30,3%, raportat la anul de bază 2022.**

Legero Schuhfabrik GmbH se obligă să nu efectueze până la 31.12.2025 defrișări pentru materii prime primare, asociate defrișărilor.

** Obiectivul include emisiile FLAG și eliminarea acestora.

Obiective pe termen lung până în 2050

ENERGIE ȘI INDUSTRIE

Legero Schuhfabrik Gesellschaft m.b.H. se obligă să reducă emisiile absolute de categoriile 1 și 2 de gaze cu efect de seră până în 2050 cu 90%, raportat la anul de bază 2022.*

Legero Schuhfabrik Gesellschaft m.b.H. se obligă de asemenea să reducă emisiile absolute de categoria 3 de gaze cu efect de seră cu 90% în cadrul aceluiași interval de timp.*

* Obiectivul indică cuprinde și emisii la nivel național și reducerea materiilor prime bioenergetice.

FLAG (FOREST, LAND AND AGRICULTURE)

Legero Schuhfabrik Gesellschaft m.b.H. se obligă să reducă emisiile absolute de categoria 3 FLAG de gaze cu efect de seră până în 2050 cu 90%, raportat la anul de bază 2022.**

** Obiectivul include emisiile FLAG și eliminarea acestora.



VIOS®

VIOS® este platforma noastră de dezvoltare pentru materiale și produse sustenabile, fondată în 2013. Numele provine de la termenii BIOS (natură), VIVO (viață) și VIA (drum). Prin VIOS® urmărim o abordare unitară și fondată științific a sustenabilității. Lista noastră VIOS® Restricted Substance - lista de substanțe interzise, stabilește valori limită mai mari decât prevederile

legale, pentru a asigura materiale maxim de sustenabile pentru încălțăminte. Analizăm materialele strict din punct de vedere chimic și le dezvoltăm mai departe, pentru a folosi mai puține adaosuri, însă fără a afecta rezistența. Obiectivul nostru este să obținem continuu soluții sustenabile prin cercetare și să ne îmbunătățim performanța ecologică.



Sistemul nostru de management de mediu

Sistemul nostru de management de mediu (UMS) este un instrument esențial pentru atingerea obiectivelor noastre de sustenabilitate în domeniul mediului. Acest lucru a fost implementat în mai multe etape în toate sediile europene ale legero united. Pentru început a fost vorba despre sediile austriece Feldkirchen bei Graz și Kopfing în 2021. În etapa a doua au fost integrate în UMS unitățile de producție și depozitare din România și Ungaria. Acum, în 2024, are loc recertificarea pentru toate sediile europene. Unitatea noastră de producție din India este certificată ISO14001 din 2022.

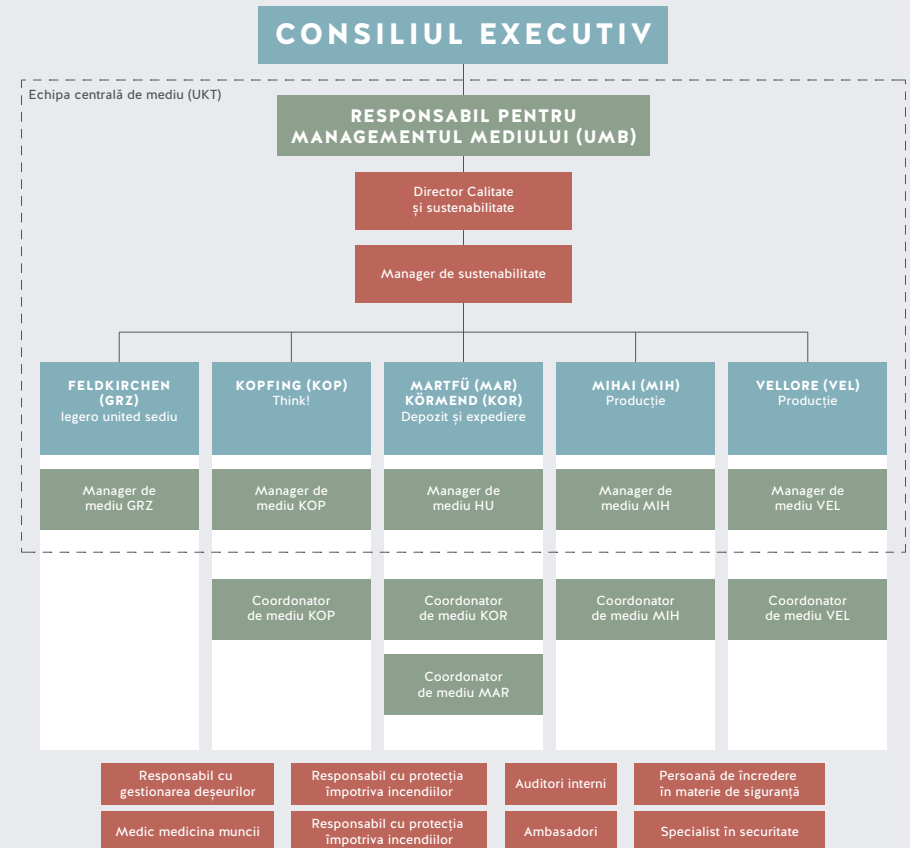
UMS se concentrează pe îmbunătățirea continuă a performanței noastre de mediu, gândind în mod cuprinzător, de la operațiunile de zi cu zi de la fața locului până la întregul lanț valoric.

Responsabilitatea finală pentru UMS revine conducerii, în special directorului de exploatare (COO), în calitate de responsabil cu managementul de mediu. UMS legero united este gestionat de către departamentul de „Calitate și sustenabilitate”, unde își are sediul managerul de sustenabilitate la nivel de grup.

Un rol important pe agenda noastră de sustenabilitate îl joacă auditorii și ambasadorii noștri interni. Auditorii interni evaluează anual potențialul de îmbunătățire la sedii, la nivel transnațional. În fiecare departament există cel puțin un membru al echipei cu rol de „Mesager luna”, pentru a forța în rândurile colegilor conștientizarea subiectului sustenabilitate.



Organigrama EMS



Prevederi legale

În cursul creării EMS, au fost identificate toate reglementările de mediu aplicabile și au fost înregistrate toate legile, ordonanțele și avizele, pe baza reglementărilor naționale din Austria, Ungaria, România și UE.

Obligațiile la nivel de concern și în Austria (incl. sediile Feldkirchen, Kopfing) sunt documentate într-un registru legal bazat pe SharePoint, sunt întreținute și menținute la zi prin actualizări legale anuale. Acolo sunt definite cerințe concrete privind prevederile relevante și sunt stabilite sarcinile de control recurente. Ultima actualizare legală pentru Austria a avut loc în iulie 2025.

La locațiile din Ungaria și România, documentarea se realizează prin intermediul unor liste în Excel, care se întocmesc și se actualizează în cadrul auditurilor anuale de Legal Compliance (ultima dată în august 2025) de către experți juridici externi, la fața locului. Respectarea prevederilor noi și existente este verificată astfel în mod sistematic, iar implementarea recomandărilor auditului se urmărește de către departamentul responsabil cu managementul sustenabilității împreună cu managerii de mediu de la locații. Suplimentar, la locațiile din Ungaria și România există liste separate pentru verificările în derulare (de ex. controlul extincătoarelor, fișele tehnice de securitate, exercițiile de protecție în caz de incendiu), în care sunt documentate termenele și responsabilitățile. Rezultatele se transmit lunar către centrală.

Stadiul general se verifică în cadrul Management Reviews, care au loc de patru ori pe an.

Aspectele noastre de mediu

În cursul evaluării de mediu, am determinat aspectele de mediu separat pentru locațiile noastre și le-am evaluat folosind următoarele criterii.

- Intensitate: amploarea, numărul, frecvența și reversibilitatea aspectelor sau efectelor
- Daune: potențialele daune beneficii pentru mediu, inclusiv biodiversitatea și starea mediului (local, regional sau global)
- Părți interesate: opinii ale părților interesate, inclusiv ale angajaților
- Dreptul mediului: existența reglementărilor de mediu relevante și a cerințelor acestora



Evaluările criteriilor individuale au fost ponderate și adunate pentru a obține o evaluare globală. Aspectele de mediu semnificative sunt cele cu o evaluare de 3 și 4. În registrul nostru de mediu, aspectele de mediu sunt atribuite diverselor domenii și activități din sediile noastre. În plus, am determinat impactul asociat asupra mediului. Am evaluat separat potențialul de îmbunătățire pentru fiecare aspect de mediu în parte. Un potențial de îmbunătățire foarte mare este evaluat cu 4, unul foarte redus, cu 1. Rezultatele evaluării sunt prezentate în figurile de mai jos.

Aspectele noastre de mediu

DOMENIU	ASPECT DE MEDIU	TIP		SEMNIFICAȚIE					
		DIRECT	INDIRECT	FELDKIRCHEN	KOPFING	KÖRMEND	MARTFŰ	MIHAI	VELLORE
ENERGIE	Curent	✓		●	●	●	●	●	●
	Încălzire centralizată	✓		●	●	●	●	●	●
	Căldură locală (așchii de lemn)	✓		●	●	●	●	●	●
	Combustibili	✓		●	●	●	●	●	●
	Carburanți	✓		●	●	●	●	●	●
APĂ	Apă potabilă	✓		●	●	●	●	●	●
	Apă reciclată	✓		●	●	●	●	●	●
	Apă reziduală	✓		●	●	●	●	●	●
MATERIALE	Materiale de lucru	✓	✓	●	●	●	●	●	●
	Materii prime și materiale auxiliare	✓	✓	●	●	●	●	●	●
	Materiale de birotică	✓	✓	●	●	●	●	●	●
DEȘEURI	Deșeu nepericulos	✓		●	●	●	●	●	●
	Deșeu periculos	✓		●	●	●	●	●	●
MOBILITATE ȘI CĂLĂTORII	Mobilitatea angajaților		✓	●	●	●	●	●	●
	Deplasări în interes de serviciu	✓	✓	●	●	●	●	●	●
EMISII	Gazele cu efect de seră	✓	✓	●	●	●	●	●	●
	Substanțe nocive pentru aer (NOx, SO2, PM)	✓		●	●	●	●	●	●
	Gaze F GES	✓		●	●	●	●	●	●
BIODIVERSITATE	Ocuparea solului, impermeabilizare	✓	✓	●	●	●	●	●	●
N.A.	Zgomot, vibrații	✓		●	●	●	●	●	●
	Substanțe nocive pentru sol	✓		●	●	●	●	●	●
	Radon	✓		●	●	●	●	●	●

Legendă ● Redus ● Moderat ● Semnificativ (aspect de mediu esențial) ● Ridicat (aspect de mediu esențial)

Biodiversitatea la sedii și în lanțul valoric

La legero united, protecția și păstrarea biodiversității este o preocupare centrală. Suntem conștienți de efectele pe care compania noastră, cu sedii multiple, le poate avea asupra biodiversității. De aceea, ne evaluăm regulat măsurile și procesele, pentru a asigura faptul că contribuim în mod activ la protecția și stimularea biodiversității.

La construcția sediului nostru principal din Feldkirchen bei Graz, protecția biodiversității a fost luată deja în calcul. Acoperișuri verzi, o curte interioară cu spații verzi și pajiști semi-naturale cu flori în jurul clădirii sunt unele dintre măsurile care au fost deja implementate în acest sens. În viitorul apropiat se ia în considerare procurarea de hoteluri pentru insecte și căsuțe pentru cuiburi de păsări.

Clădirea din Kopfing este închiriată, motiv pentru care modificări esențiale la acel sediu sunt posibile numai limitat. O pajiște semi-naturală cu flori ar fi trebuit să fie deja plantată, însă proiectul a trebuit amânat pentru moment, din cauza rezidenților. Se primesc și se evaluează însă în mod regulat propuneri pentru alte posibilități. La sediul nostru din Körmend, în anul care urmează sunt în plan plantarea de zone

de pajiște și tufe, precum și plantarea de pomi lângă locurile de parcare. În Valea lui Mihai, halele noastre de producție sunt închiriate pe un teren industrial de mari dimensiuni, care adăpostește mai multe companii. Aici, posibilitățile noastre de a stimula biodiversitatea sunt foarte limitate. Cu toate acestea, se adună idei și se discută în mod regulat posibile măsuri și proiecte.

Cadrul nostru de acțiune pentru promovarea directă a biodiversității la locațiile noastre este limitat în anumite domenii. Vedem însă o pârghie mult mai mare în biodiversitatea indirectă, așadar de-a lungul întregului nostru lanț valoric. Acolo putem avea o influență decisivă, începând cu procurarea responsabilă de materii prime sustenabile. Exemple în acest sens sunt pielea tăbăcită fără crom sau bumbacul bio, care se cultivă fără utilizarea de pesticide.

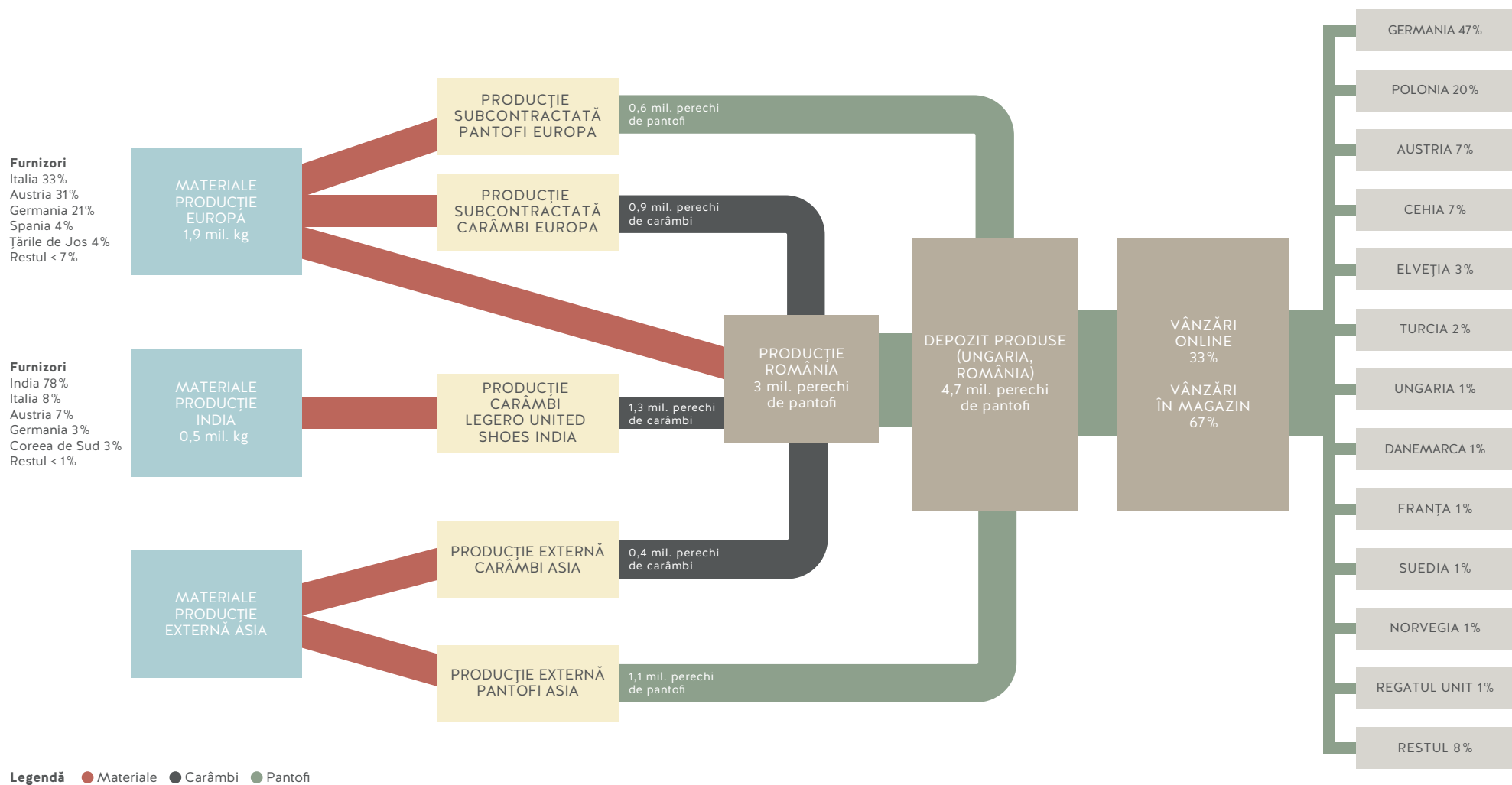
Pentru a implementa consecvent această cerință, am înființat în anul 2025 un departament propriu pentru dezvoltarea materialelor. Aici accentul se pune în mod deosebit pe sustenabilitatea unitară, pentru utilizarea de materiale care nu numai că sunt produse ecologic, cu



conving și prin durata lungă de viață, posibilitatea de reutilizare și capacitatea de reciclare. În acest context analizăm întregul ciclu de viață al materialelor - de la

producție la utilizare și până la reciclare - și creăm astfel alternative sustenabile, care aduc o contribuție pozitivă pentru mediu și societate.

Lanțul nostru de creare a valorii



Pantofii și materiile noastre prime

Un pantof este alcătuit din numeroase componente diferite, realizate adesea din materiale de diferite tipuri. Fiecare dintre aceste materiale parcurge lanțuri de producție specifice, care se reunesc în final în producția de încălțăminte. Prin urmare, impactul de departe cel mai semnificativ al încălțăminteii noastre asupra mediului nu are loc în cadrul propriilor noastre operațiuni, ci în fazele din amonte și din aval ale ciclului de viață, precum și prin intermediul transportului între acestea.

Pentru a ne putea reduce emisiile în acest domeniu, nu este necesară numai o colaborare strânsă cu partenerii noștri de afaceri, ci și o înțelegere deosebit de profundă a unei activități economice sustenabile. De aceea, realizăm anual un sondaj și o evaluare în rândul furnizorilor, pentru a determina care dintre partenerii noștri merg pe același drum cu noi și cu cine dorim să continuăm să colaborăm pe viitor. Fiecare dintre furnizorii noștri trebuie să semneze în acest context Codul nostru de conduită și alte linii directoare.

O mare parte a emisiilor noastre de gaze cu efect de seră este generată și de transporturile din amonte și din aval. Obiectivul nostru este să le reducem semnificativ. De aceea, procurăm materiale pe cât posibil local și preferăm furnizori care au sediul în apropierea unităților de producție. Încercăm de asemenea să reducem traseele de transport în cadrul întregului lanț valoric și să organizăm livrările cât mai eficient posibil.



AMPRENTA DE CO2 A PANTOFILOR NOȘTRI

Cele mai importante pârghii de care dispunem pentru a influența aspectele de mediu specifice produsului și pentru a reduce impactul de mediu rezultat sunt designul pantofilor noștri și aprovizionarea cu materiale. În acest context, putem înlocui materiale cu alternative mai sustenabile sau putem reduce varietatea materialelor, pentru a minimiza și mai mult impactul asupra mediului, respectiv pentru a contribui în mod activ la reducerea amprentelor ecologice ale produselor noastre.

Baza noastră de date Eco proprie prezintă performanța ecologică pentru fiecare dintre cele peste 3.500 de articole anuale din colecțiile noastre, la nivel de produs. Cu ajutorul acesteia, amprenta de CO₂ a fiecărui pantof poate fi calculată încă de la prima proiectare a unui model nou. De aici pot fi derivate recomandări și măsuri pentru îmbunătățirea continuă a colecțiilor noastre. Baza de date Eco se bazează pe ingrediente, consumul de materiale și aspecte de mediu precum consumul de CO₂, de apă și de resurse. În plus, ea permite reprezentarea măsurabilă a îmbunătățirilor sustenabile ale articolelor existente. Putem simula cum ar influența un material component alternativ amprenta de CO₂ a articolului. Astfel, optimizarea ecologică începe încă din faza de dezvoltare a fiecărui model.

- În 2022, baza noastră de date Eco a fost premiată cu Premiul pentru managementul de mediu al Ministerului Federal pentru Mediu și Protecție climatică, fiind desemnată cea mai bună măsură pentru protecția mediului și climei.
- În 2023, baza de date Eco a fost premiată cu German Innovation Award la categoria „Business to Business - Information Technologies”, precum și cu premiul economic austriac eAward la categoria „Sustenabilitate și date inteligente”.
- În 2024, baza de date Eco a fost premiată cu TRIGOS Österreich Award la categoria protecție climatică.

Angajați mobili

PARCUL AUTO ȘI DEPLASĂRILE ÎN INTERES DE SERVICIU

Parcul nostru auto cuprinde în prezent 62 de autovehicule, dintre care 19 autovehicule electrice și 13 autovehicule hibride. Autovehiculele mai vechi pe combustibili fosili, care sunt înlocuite, sunt schimbate cu modele electrice, pentru a ne electrifica pas cu pas flota de autovehicule. Instrucțiunile noastre de utilizare a autoturismelor în comun stipulează preferința privind utilizarea mașinilor electrice pentru călătoriile în interes de serviciu.

Călătoriile în interes de serviciu se rezervă centralizat, de către departamentul nostru Travelmanagement de la sediul central din Feldkirchen. Directiva noastră privind deplasările stabilește că se vor prefera mijloacele de transport publice ecologice și călătoriile cu avionul vor fi evitate în cea mai mare măsură posibilă. Acestea nu pot fi eliminate însă complet, dată fiind unitatea noastră de producție din India. Directiva privind deplasările este verificată regulat cu privire la actualitate și adaptată.

Deoarece autovehiculele de serviciu ale angajaților sunt utilizate și privat, consumul de energie poate fi atribuit numai într-o măsură limitată deplasărilor de serviciu cu autoturismul.

CĂLĂTORIA SPRE LOCUL DE MUNCĂ

Și deplasarea zilnică a angajaților la locul de muncă contribuie la emisiile care au legătură

cu compania. De aceea, analiza mobilității angajaților reprezintă o componentă importantă a bilanțului nostru climatic.

În Austria, 88% dintre angajați se deplasează cu mașina la serviciu, în timp ce restul utilizează transportul public sau bicicleta.

În România, circa 61% folosesc oferta de a se deplasa la serviciu cu autobuzul firmei, urmați de 28% dintre angajați care merg pe jos sau folosesc bicicleta. 11% dintre angajații din România merg cu mașina la serviciu.

În Ungaria, procentul celor care merg cu mașina este de 52%. 24% folosesc transportul public, 19% merg pe jos sau vin cu bicicleta, iar 5% folosesc autobuzul propriu al firmei.

În India pe de altă parte, autobuzul firmei reprezintă cel mai important mijloc de transport - 66%, în timp ce 23% dintre angajați folosesc o rîcșă cu motor, 10% o motocicletă și numai 1% o mașină.

Aceste diferențe arată că întotdeauna conceptele de mobilitate trebuie analizate în funcție de specificul locației, pentru reducerea eficienței a emisiilor. Evaluăm regulat aceste date și dezvoltăm beneficii adaptate locației, care au rolul de a-i ajuta pe angajați să evite tot mai mult pe viitor mijloacele de transport care produc o cantitate mare de CO₂.

	UNITATEA	2022	2023	2024	Modif. față de ANUL ANTERIOR
CARBURANȚI (parc auto)*	kwh	776.763	1.242.777**	1.333.289	7%
Austria	kwh	579.374	1.018.270	1.106.247	
Ungaria	kwh	84.502	107.135	86.245	
România	kwh	112.887	117.372	140.797	

Tabelul 1: Consum de energie parc auto (emisii de categoria 1) 2022-2024; *Numai sediile EMAS Europa. **Creșterea din 2023 se datorează activității de deplasare redusă în timpul pandemiei.

	UNITATEA	2022	2023	2024	Modif. față de ANUL ANTERIOR
DEPLASĂRI ÎN INTERES DE SERVICIU (avion/tren, autobuz, mașină închiriată, cazare la hotel)*	kg CO ₂ e	496.106	486.552	296.982	-39%
CARBURANȚI (parc auto)*	kg CO ₂ e	197.110	316.048	346.392	10%
SUMĂ		693.216	802.600	643.374	-20%

Tabelul 2: Emisii GES de la parcul auto (emisii de categoria 1) și din deplasări în interes de serviciu (emisii de categoria 3) 2022-2024; *Numai sediile EMAS; Bază de date nouă 2024 (cazări la hoteluri începând din 2024 incluse).

	KG CO ₂ e	PONDERE %
ZBOR	257.440	40,01%
TREN	59	0,01%
AUTOBUZ	8.102	1,26%
MAȘINĂ ÎNCHIRIATĂ	1.808	0,28%
CAZĂRI LA HOTEL	29.573	4,60%
PARCUL AUTO	346.392	53,84%
SUMĂ	643.374	100,00%

Tabelul 3: Emisii GES și ponderi procentuale din deplasările în interes de serviciu (emisii de categoria 3) și parcul auto (emisii de categoria 1), după sursa emisiilor 2024; *Numai sediile EMAS, Bază de date nouă 2024 (cazări la hoteluri începând din 2024 incluse).

În anul 2021 a fost constituit un grup de lucru pe tema mobilității, care lucrează în mod intensiv să elaboreze modalități de îmbunătățire pentru a face ca deplasarea angajaților noștri la locul de muncă să fie mai sustenabilă. La începutul anului 2023

au fost construite de exemplu puncte de încărcare pentru biciclete electrice în parcare proprie a companiei de la sediul central din Feldkirchen. În plus, se oferă regulat verificări ale bicicletelor pentru angajați.



Date de mediu și indicatori

Următoarele date de mediu includ sediile legero united din Austria, România, Ungaria și India. Obiectivul nostru este un control al mediului eficient și transparent. De aceea, lucrăm continuu la evaluarea și îmbunătățirea bazei noastre de date.

În cadrul pregătirii pentru cerințele ESRS, am reconstruit complet modul în care colectăm datele. Ca urmare a acestei modificări, bazele datelor au putut fi îmbunătățite semnificativ, iar în prezent dezvoltăm un sistem intern de raportare care să faciliteze o evaluare consecventă și detaliată a datelor noastre de mediu.

Odată cu extinderea sistemului nostru de management de mediu la toate sediile legero united, situația datelor s-a îmbunătățit în special pentru propriile noastre unități de producție și operare. Pentru integralitate este inclus și sediul nostru din India, care nu este certificat conform EMAS, dar este certificat conform ISO 14001. Acolo, sistemul de management al mediului este implementat în aceeași măsură ca în sediile EMAS.

În paralel lucrăm la înregistrarea pas cu pas și a datelor de mediu ale furnizorilor noștri direcți (Tier 1), precum și, ulterior, ale întregului lanț de aprovizionare, până la extragerea materiilor prime. Obiectivul este să putem reprezenta cât mai precis posibil amprenta ecologică a produselor noastre, în

special amprenta de CO₂. Această sarcină reprezintă o provocare, deoarece datele specifice din lanțul valoric din amonte sunt disponibile numai limitat până în prezent.

Anumite aspecte de mediu sunt controlate central de către sediul central din Feldkirchen bei Graz. Astfel, deplasările în interes de serviciu se rezervă pentru întregul concern de la Feldkirchen, iar achiziția de materiale se derulează de asemenea centralizat, prin intermediul acestui sediu. Prin urmare, intrările asociate acestora sunt alocate în înregistrarea datelor de mediu către sediul Feldkirchen.



Pentru reprezentarea indicatorilor cheie se utilizează următoarele mărimi de referință:

- Sedii cu birouri: numărul angajaților
- Locații de producție: numărul de perechi de pantofi produse
- Locații de depozitare: numărul de perechi de pantofi livrate

Date de mediu 2024

CATEGORIE	SUBCATEGORIE	UNITATEA	FELDKIRCHEN (GRZ)	KOPFING (KOP)	KÖRMEND (KOR)	MARTFÜ (MAR)	MIHAI (MIH)	VELLORE (VEL)
ENERGIE								
CURENT	Mix	kWh			-		2.358.938	1.002.471
	Eco off-site	kWh	953.451	90.548	341.223	182.888	-	-
	Eco on-site	kWh	-	-	-	-	-	131.827
ÎNCĂLZIRE CENTRALIZATĂ ȘI LOCALĂ	Mix	kWh	71.375	-	-	-	-	-
	Eco	kWh		109.278	-	-	-	-
COMBUSTIBILI	Biomasă	kWh	-	-	-	-	-	-
	Gaze naturale	kWh	-	-	23.123	-	318.847	101.923
	Gaz lichefiat	kWh	-	-	389.592	781.545	-	-
	Păcură	kWh	-	-	-	-	-	-
CARBURANȚI	Benzină, motorină, GPL	kWh	776.323	329.924	35.956	50.290	140.797	786.186
APĂ								
APĂ POTABILĂ		m3	2.114	363	509	836	-	-
APĂ RECICLATĂ		m3	2.870	-	-	-	1.701	13.237
APĂ REZIDUALĂ		m3	4.984	363	509	836	1.155	9.421
DEPLASĂRI ÎN INTERES DE SERVICIU (FĂRĂ CARBURANȚI)								
ZBOR		pkm	869.634	13.809	-	-	-	111.692
CALEA FERATĂ		pkm	4.591	454	-	-	-	-
AUTOBUZ		pkm	8.405	-	-	-	-	-
MAȘINĂ ÎNCHIRIATĂ		fkm	6.117	847	-	-	-	52.606
DEȘEURI								
NEPERICULOASE	Total	kg	54.560	13.876	180.148	18.756	647.116	161.937
	Materiale reziduale	kg	34.958	10.640	169.750	10.275	136.000	2.996
PERICULOASE	Total	kg	3.112	41	73	2	30.730	-

Date de mediu 2024

CATEGORIE	SUBCATEGORIE	UNITATEA	FELDKIRCHEN (GRZ)	KOPFING (KOP)	KÖRMEND (KOR)	MARTFÜ (MAR)	MIHAI (MIH)	VELLORE (VEL)
EMISII								
GAZELE CU EFECT DE SERĂ	Emisii de categoria 1	kg CO2e	201.039	85.082	103.696	193.241	102.356	231.414
	Emisii de categoria 2 (MB)	kg CO2e	13.419	20.544	-	1.964	406.233	666.901
	Gaze F (agent frigorific)	kg CO2e	4.039	-	-	-	-	-
POLUANȚI ATMOSFERICI	SO2	kg	88	37	36	70	19	88
	NOx	kg	271	128	82	156	123	380
	Praf fin	kg	16	7	7	14	6	18
BIODIVERSITATE								
UTILIZAREA SUPRAFEȚELOR	Suprafața totală	m2	26.138	5.074	15.579	24.207	70.500	11.957
	Zona sigilată	m2	11.736	3.383	14.179	10.651	52.500	4.029
	Spațiu verde	m2	14.102	1.691	1.400	13.556	18.000	7.928
MATERIALE								
MATERIALE DE LUCRU	Hârtie de copiat (A3, A4)	kg	1.053	597	3.161	1.926	5.836	954
	Agent de curățare	kg	641	57	-	350	2.838	-
MATERII PRIME ȘI MATERIALE AUXILIARE*	PU	kg	595.627					
	PVC	kg	272.283					
	Textil	kg	360.077					
	Piele	kg	268.441					
	Ambalaj	kg	520.554					

*Achiziția de materiale se realizează central, prin intermediul sediului central și se aloacă sediului Feldkirchen. Parțial, cantitățile sunt bazate pe estimări, deoarece nu există date privind greutatea pentru toate materialele.

Indicatori cheie EMAS

ABSOLUT AUSTRIA

	UNITATEA	FELDKIRCHEN			KOPFING		
		2022	2023	2024	2022	2023	2024
ENERGIE							
Consumul total de energie în kWh	kWh	1.130.144	1.050.775	1.024.826	265.799	188.229	199.826
Consumul total de energii regenerabile în kWh	kWh	1.053.797	990.378	953.451	210.849	188.229	199.826
Producție proprie de energii regenerabile în kWh	kWh	-	-	-	-	-	-
MATERIALE							
Consum total de hârtie în kg	kg	2.477	1.200	1.053	1.174	1.247	597
APĂ							
Consum total de apă în m3	m3	2.128	4.624	4.984	677	259	363
DEȘEURI							
Generare totală de deșeuri în kg	kg	61.206	51.601	54.560	22.173	13.329	13.876
Cantitate totală deșeuri periculoase în kg	kg	2.352	2.708	3.112	33	18	41
EMISII							
Emisii anuale GES de categoriile 1 și 2 în kg CO ₂ e	kg CO ₂ e	10.078	171.870	214.458	15.186	85.884	105.626
Emisii totale anuale de poluanți atmosferici în kg*	kg	861	903	375	19	473	172
UTILIZAREA SUPRAFEȚELOR							
Utilizare totală a suprafețelor în m2	m2	26.138	26.138	26.138	5.074	5.074	5.074
Suprafață sigilată în m2	m2	11.736	11.736	11.736	3.383	3.383	3.383
Spațiu verde în m2	m2	14.102	14.102	14.102	1.691	1.691	1.691
NUMĂRUL DE ANGAJAȚI							
	Număr	233	226	225	42	53	52

*2024 metodă de calcul nouă și factori de emisii noi (GEMIS).

Indicatori cheie EMAS

RELATIV AUSTRIA

	UNITATEA	FELDKIRCHEN			KOPFING		
		2022	2023	2024	2022	2023	2024
ENERGIE							
Consumul total de energie per angajat în kWh	kWh/MA	4.850	4.649	4.555	6.329	3.551	3.843
Consumul total de energii regenerabile per angajat în kWh	kWh/MA	4.523	4.382	4.238	5.020	3.551	3.843
Producție proprie de energii regenerabile per angajat în kWh	kWh/MA	-	-	-	-	-	
MATERIALE							
Consum total de hârtie per angajat în kg	kg/MA	10,6	5,3	4,7	28,0	23,5	11,5
APĂ							
Consumul total de apă per angajat în m3	m3/MA	9,1	20,5	22,1	16,1	4,9	7,0
DEȘEURI							
Generare totală de deșeuri per angajat în kg	kg/MA	262,7	228,3	242,5	527,9	251,5	266,8
Cantitate totală deșeuri periculoase per angajat în kg	kg/MA	10,1	12,0	13,8	0,8	0,3	0,8
EMISII							
Emisii anuale GES de categoriile 1 și 2 per angajat în kg CO2e	kg CO2e/ angajat	43	760	953	362	1.620	2.031
Emisii totale anuale de poluanți atmosferici per angajat în kg*	kg /angajat	3,7	4	1,7	0,5	8,9	3,3
UTILIZAREA SUPRAFEȚELOR							
Utilizare totală a suprafețelor per angajat în m2	m2/MA	112,2	115,7	116,2	120,8	95,7	97,6
Suprafață sigilată per angajat în m2	m2/MA	50,4	51,9	52,2	80,5	63,8	65,1
Spațiu verde per angajat în m2	m2/MA	60,5	62,4	62,7	40,3	31,9	32,5
NUMĂRUL DE ANGAJAȚI	Număr	233	226	225	42	53	52

*2024 metodă de calcul nouă și factori de emisii noi (GEMIS).

Indicatori cheie EMAS

ABSOLUT UNGARIA

	UNITATEA	KÖRMEND			MARTFÜ		
		2022	2023	2024	2022	2023	2024
ENERGIE							
Consumul total de energie în kWh	kWh	813.058	825.802	753.938	972.055	1.073.219	964.433
Consumul total de energii regenerabile în kWh	kWh	68.006	382.846	341.223	36.147	169.445	182.888
Producție proprie de energii regenerabile în kWh	kWh	-	-	-	-	-	-
MATERIALE							
Consum total de hârtie în kg	kg	2.673	2.891	3.161	3.321	1.600	1.926
APĂ							
Consum total de apă în m3	m3	554	562	509	868	897	836
DEȘEURI							
Generare totală de deșeuri în kg	kg	381.606	264.136	180.148	55.459	43.665	18.756
Cantitate totală deșeuri periculoase în kg	kg	16.642	16.693	73	429	45	2
EMISII							
Emisii anuale GES de categoriile 1 și 2 în kg CO ₂ e	kg CO ₂ e	200.358	93.856	103.696	231.081	218.134	195.205
Emisii totale anuale de poluanți atmosferici în kg*	kg	8	8	126	11	7	240
UTILIZAREA SUPRAFEȚELOR							
Utilizare totală a suprafețelor în m2	m2	15.579	15.579	15.579	24.207	24.207	24.207
Suprafață sigilată în m2	m2	14.179	14.179	14.179	10.651	10.651	10.651
Spațiu verde în m2	m2	1.400	1.400	1.400	13.556	13.556	13.556
NUMĂRUL DE ANGAJAȚI							
	Număr	83	88	88	60	60	64
PERECHI DE PANTOFI LIVRATE							
	Perechi	2.316.065	2.112.753	2.141.123	406.903	360.756	298.831

*2024 metodă de calcul nouă și factori de emisii noi (GEMIS).

Indicatori cheie EMAS

RELATIV UNGARIA

	UNITATEA	KÖRMEND			MARTFÜ		
		2022	2023	2024	2022	2023	2024
ENERGIE							
Consum total de energie per pereche de pantofi livrată, în kWh	kWh/pereche	0,4	0,4	0,4	2,4	3,0	3,2
Consumul total de energii regenerabile per pereche de pantofi livrată, în kWh	kWh/pereche	0,0	0,2	0,2	0,1	0,5	0,6
Producție proprie de energii regenerabile per angajat în kWh	kWh/MA	-	-	-	-	-	-
MATERIALE							
Consum total de hârtie per angajat în kg	kg/MA	32,2	32,9	35,9	55,4	26,7	30,1
APĂ							
Consumul total de apă per angajat în m3	m3/MA	6,7	0,0	5,8	14,5	15,0	13,1
DEȘEURI							
Generare totală de deșeuri per pereche de pantofi livrată, în g	g/pereche	164,8	125,0	84,1	136,3	121,0	62,8
Cantitate totală deșeuri periculoase per pereche de pantofi livrată, în g	g/pereche	7,2	7,9	0,0	1,1	0,1	0,0
EMISII							
Emisii totale anuale GES de categoriile 1 și 2 per angajat kg în CO2e	kg CO2e/angajat	2.414,0	1.066,5	1.178,4	3.851,4	3.635,6	3.050,1
Emisii totale anuale GES de categoriile 1 și 2 per pereche de pantofi livrată, în g CO2e	g CO2e/pereche	86,5	44,4	48,4	567,9	604,7	653,2
Emisii totale anuale de poluanți atmosferici per angajat în kg*	kg/MA	0,1	0,1	1,4	0,2	0,1	3,8
UTILIZAREA SUPRAFETELOR							
Utilizare totală a suprafețelor per angajat în m2	m2/MA	187,7	177,0	177,0	403,5	403,5	378,2
Suprafață sigilată per angajat în m2	m2/MA	170,8	161,1	161,1	177,5	177,5	166,4
Spațiu verde per angajat în m2	m2/MA	16,9	15,9	15,9	225,9	225,9	211,8
NUMĂRUL DE ANGAJAȚI							
	Număr	83	88	88	60	60	64
PERECHI DE PANTOFI LIVRATE							
	Perechi	2.316.065	2.112.753	2.141.123	406.903	360.756	298.831

*2024 metodă de calcul nouă și factori de emisii noi (GEMIS).

Indicatori cheie EMAS

ABSOLUT ROMÂNIA

	UNITATEA	MIHAI		
		2022	2023	2024
ENERGIE				
Consumul total de energie în kWh	kWh	3.745.273	2.877.189	2.677.785
Consumul total de energii regenerabile în kWh*	kWh	-	-	-
Producție proprie de energii regenerabile în kWh	kWh	-	-	-
MATERIALE				
Consum total de hârtie în kg	kg	5.405	5.836	5.836
APĂ				
Consum total de apă în m3	m3	824	1.728	1.701
DEȘEURI				
Generare totală de deșeuri în kg	kg	381.004	405.168	647.116
Cantitate totală deșeuri periculoase în kg	kg	10.960	32.552	30.730
EMISII				
Emisii anuale GES de categoriile 1 și 2 în kg CO2e	kg CO2e	799.530	632.655	508.589
Emisii totale anuale de poluanți atmosferici în kg**	kg	299	138	148
UTILIZAREA SUPRAFEȚELOR				
Utilizare totală a suprafețelor în m2	m2	70.500	70.500	70.500
Suprafață sigilată în m2	m2	52.500	52.500	52.500
Spațiu verde în m2	m2	18.000	18.000	18.000
NUMĂRUL DE ANGAJAȚI				
	Număr	491	493	500
PERECHI DE PANTOFI PRODUSE				
	Perechi	3.507.810	2.465.687	2.921.492

*Ca urmare a calculului modificat, indicatorul a fost realocat; prin urmare, nu mai este comparabil cu valorile UE anterioare.

**2024 metodă de calcul nouă și factori de emisii noi (GEMIS).

Indicatori cheie EMAS

RELATIV ROMÂNIA

	UNITATEA	MIHAI		
		2022	2023	2024
ENERGIE				
Consum total de energie per pereche de pantofi produsă, în kWh	kWh/pereche	1,1	1,2	0,9
Consumul total de energii regenerabile per angajat în kWh*	kWh/MA	0,4	0,5	-
Producție proprie de energii regenerabile per angajat în kWh	kWh/pereche	-	-	-
MATERIALE				
Consum total de hârtie per angajat în kg	kg/MA	11,0	11,8	11,7
APĂ				
Consumul total de apă per angajat în m3	m3/MA	1,7	3,5	3,4
DEȘEURI				
Generare totală de deșeuri per pereche de pantofi produsă, în g	g/pereche	108,6	164,3	221,5
Cantitate totală deșeuri periculoase per pereche de pantofi produsă, în g	g/pereche	3,1	13,2	10,5
EMISII				
Emisii anuale GES de categoriile 1 și 2 per angajat în kg CO2e	kg CO2e/ angajat	1.628,4	1.283,3	1.627,7
Emisii totale anuale GES de categoriile 1 și 2 per pereche de pantofi produsă, în g CO2e	g CO2e/ pereche	227,9	256,6	174,1
Emisii totale anuale de poluanți atmosferici per angajat în kg**	kg/MA	0,6	0,3	0,3
UTILIZAREA SUPRAFEȚELOR				
Utilizare totală a suprafețelor per angajat în m2	m2/MA	143,6	143,0	141,0
Suprafață sigilată per angajat în m2	m2/MA	106,9	106,5	105,0
Spațiu verde per angajat în m2	m2/MA	36,7	36,5	36,0
NUMĂRUL DE ANGAJAȚI				
	Număr	491	493	500
PERECHI DE PANTOFI PRODUSE				
	Perechi	3.507.810	2.465.687	2.921.492

*Sistematică nouă, nu se mai poate compara cu cea veche UE.

**2024 metodă de calcul nouă și factori de emisii noi (GEMIS).

Indicatori cheie EMAS

ABSOLUT INDIA

	UNITATEA	VELLORE		
		2022	2023	2024
ENERGIE				
Consumul total de energie în kWh	kWh	1.817.797	1.018.269	1.236.221
Producție proprie de energii regenerabile în kWh*	kWh	-	-	131.827
MATERIALE				
Consum total de hârtie în kg	kg	1.800	1.145	954
APĂ				
Consum total de apă în m3	m3	16.945	18.862	13.237
DEȘURI				
Generare totală de deșuri în kg	kg	112.560	162.330	161.937
Cantitate totală deșuri periculoase în kg	kg	-	-	-
EMISII				
Emisii anuale GES de categoriile 1 și 2 în kg CO2e	kg CO2e	1.079.308	1.026.504	898.315
Emisii totale anuale de poluanți atmosferici în kg**	kg	1.042	1.025	486
UTILIZAREA SUPRAFEȚELOR				
Utilizare totală a suprafețelor în m2	m2	11.957	11.957	11.957
Suprafață sigilată în m2	m2	4.029	4.029	4.029
Spațiu verde în m2	m2	7.928	7.928	7.928
NUMĂRUL DE ANGAJAȚI				
	Număr	1.091	972	1.102
PERECHI DE CARÂMBI PRODUSE				
	Perechi	1.244.925	1.116.294	1.267.782

*Sistematică nouă, nu se mai poate compara cu cea veche UE.

**2024 metodă de calcul nouă și factori de emisii noi (GEMIS).

Indicatori cheie EMAS

RELATIV INDIA

	UNITATEA	VELLORE		
		2022	2023	2024
ENERGIE				
Consum total de energie per pereche de cărâmbi produsă, în kWh	kWh/pereche	1,5	0,9	1,0
Producție proprie de energii regenerabile per angajat în kWh	kWh/pereche	-		0,1
MATERIALE				
Consum total de hârtie per angajat în kg	kg/MA	1,6	1,2	0,9
APĂ				
Consumul total de apă per angajat în m3	m3/MA	15,5	19,4	12,0
DEȘEURI				
Generare totală de deșeuri per pereche de cărâmbi produsă, în g	g/pereche	90,4	145,4	127,7
Cantitate totală deșeuri periculoase per pereche de cărâmbi produsă, în g	g/pereche	-	-	-
EMISII				
Emisii anuale GES de categoriile 1 și 2 per angajat în kg CO2e	kg CO2e/angajat	989,3	1.056,1	815,2
Emisii totale anuale GES de categoriile 1 și 2 per pereche de cărâmbi produsă, în g CO2e	g CO2e/pereche	867,0	919,6	708,6
Emisii totale anuale de poluanți atmosferici per angajat în kg*	kg/MA	1,0	1,1	0,4
UTILIZAREA SUPRAFEȚELOR				
Utilizare totală a suprafețelor per angajat în m2	m2/MA	11,0	12,3	10,9
Suprafață sigilată per angajat în m2	m2/MA	3,7	4,1	3,7
Spațiu verde per angajat în m2	m2/MA	7,3	8,2	7,2
NUMĂRUL DE ANGAJAȚI				
	Număr	1.091	972	1.102
PERECHI DE CARÂMBI PRODUSE				
	Perechi	1.244.925	1.116.294	1.267.782

*2024 metodă de calcul nouă și factori de emisii noi (GEMIS).

Indicatori cheie EMAS

TOTAL

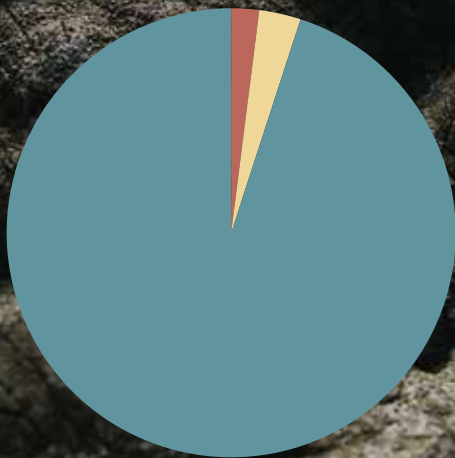
	UNITATEA	TOATE SEDIILE		
		2022	2023	2024
ENERGIE				
Consumul total de energie în kWh	kWh	8.744.126	7.033.483	6.857.029
Consumul total de energii regenerabile în kWh*	kWh	1.368.799	1.730.898	1.809.215
Producție proprie de energii regenerabile în kWh	kWh	-	-	131.827
MATERIALE				
Consum total de hârtie în kg	kg	16.850	13.919	13.527
APĂ				
Consum total de apă în m3	m3	21.996	26.932	21.630
DEȘEURI				
Generare totală de deșeuri în kg	kg	1.014.008	940.229	1.076.393
Cantitate totală deșeuri periculoase în kg	kg	30.416	52.016	33.958
EMISII				
Emisii anuale GES de categoriile 1 și 2 în kg CO2e	kg CO2e	2.335.541	2.228.903	2.025.889
Emisii totale anuale de poluanți atmosferici în kg**	kg	2.240	2.554	1.547
UTILIZAREA SUPRAFEȚELOR				
Utilizare totală a suprafețelor în m2	m2	153.455	153.455	153.455
Suprafață sigilată în m2	m2	96.478	96.478	96.478
Spațiu verde în m2	m2	56.677	56.677	56.677

*Sistematică nouă, nu se mai poate compara cu cea veche UE.

**2024 metodă de calcul nouă și factori de emisii noi (GEMIS).

BILANȚUL GAZELOR CU EFECT DE SERĂ (EMISII DE CATEGORIA 3)

Legero United publică anual din 2021 un raport de sustenabilitate, pentru care se colectează și emisiile de categoria 3. În plus, întocmim din 2022 bilanțul gazelor cu efect de seră pentru companie, care se publică în raportul de sustenabilitate. De aceea, pentru o reprezentare detaliată, facem trimitere la rapoartele de sustenabilitate legero united disponibile în zona de descărcări al paginii web a companiei noastre: Publicații actuale ale companiei disponibile spre descărcare (legero-united.com/downloads).



BILANȚUL GAZELOR CU EFECT DE SERĂ 2024

2% Scope 1 3% Scope 2 (MB) 95% Scope 3

Proiecte și măsuri implementate

Pentru a atinge obiectivele programului nostru de mediu, am implementat și în anul 2024 numeroase măsuri, am conceput procese noi și am pus în practică idei inovatoare. Un subiect central în acest context a fost reducerea emisiilor de categoria 3. Pe acestea dorim să le reducem semnificativ prin utilizarea de materiale sustenabile, aprovizionarea din surse locale și căile de transport scurte asociate acestora, o rezistență îndelungată a produselor noastre, precum și capacitatea de reciclare. Prin înființarea departamentului pentru dezvoltarea de materiale sustenabile a fost creat un centru de greutate a cărui atenție se îndreaptă exact asupra acestor aspecte.

Un alt pas important a fost pregătirea pentru cerințele ESRS: în cadrul acesteia, ne-am modificat și rafinat controlul datelor. Și administrarea centralizată a documentelor, datelor de mediu și măsurilor a fost reorganizată. Prin intermediul unei platforme SharePoint proprii, întreaga echipă centrală de mediu are acum acces din toate locațiile la toate informațiile relevante, ceea ce a îmbunătățit semnificativ schimbul de informații.

Prin efectuarea unui audit energetic în Austria, s-au putut identifica și apoi implementa potențiale de îmbunătățire decisive. Astfel, printre altele, au fost instalate puncte suplimentare de măsurare a curentului, pentru ca pe viitor fluxurile de energie să poată fi monitorizate și mai bine. În paralel, la sediile noastre din Ungaria și România s-au reușit



creșteri clare de eficiență: prin implementarea unui nou concept de iluminare, cu tehnologie LED, și utilizarea de senzori de mișcare, am putut reduce consumul de energie.

În plus, am modificat și optimizat documentarea și metodologia auditurilor noastre interne. Indicațiile din auditurile interne, precum și externe, vor fi verificate, ca și până acum, cât de repede posibil. Dacă analiza efectuată împreună cu departamentele responsabile va releva că măsurile sunt implementabile și eficiente, acestea vor fi preluate în lista noastră centrală de măsuri. Un subiect deosebit de important a fost în 2024 comunicarea internă și implicarea tuturor angajaților. În acest scop, documentele de informare au fost modificate, iar pagina luna din intranetul firmei, care conține toate informațiile despre agenda noastră de sustenabilitate, a fost restructurată. În plus, a fost configurată o funcție prin intermediul căreia toți angajații pot oferi în orice moment propuneri de îmbunătățire relevante pentru mediu. Astfel creăm baza pentru o participare activă și o ancorare și mai puternică a managementului de mediu în toate domeniile companiei.

Program de mediu

Programul de mediu al legero united și măsurile noastre de îmbunătățire vizate sunt descrise mai jos.

OBIECTIV	STARE	MĂSURI	SEDII	COMENTARIU
REDUCEREA emisiilor de categoriile 1 și 2.	Atins.	<ul style="list-style-type: none"> → Trecerea la curent ecologic în sediile din Ungaria. → Punerea în funcțiune a unei instalații FV în India. 	Ungaria, India	Reducerea emisiilor de categoriile 1 și 2 în total cu 9%.
REDUCEREA consumului de curent la toate sediile.	Atins.	<ul style="list-style-type: none"> → Audit de eficiență energetică. → Implementarea conceptelor de iluminat. → Instalarea de puncte suplimentare de măsurare a curentului. → Crearea conștientizării în rândul angajaților. 	toate	
Creșterea PRODUȘIEI PROPRII din energii regenerabile.	Atins.	<ul style="list-style-type: none"> → Construirea unei instalații fotovoltaice la sediul din India. 	India	
REDUCEREA intensității CO2 a produselor noastre.	În curs.	<ul style="list-style-type: none"> → Reducerea greutateii de produs a pantofilor noștri. → Înființarea departamentului Dezvoltare materiale cu atenția îndreptată asupra materialelor sustenabile. → Forțarea de achiziții locale de materiale. 	toate	Lucrăm continuu la a ne face produsele mai sustenabile și mai puțin intense din punct de vedere al CO2.
REDUCEREA emisiilor generate de deplasări în interes de serviciu.	Atins.	<ul style="list-style-type: none"> → Continuarea achiziționării de autovehicule electrice. → Directiva privind călătoriile, modificată. 	toate	
REDUCEREA emisiilor generate de mobilitatea angajaților.	Atins.	<ul style="list-style-type: none"> → Construirea infrastructurii de încărcare pentru stimularea mobilității electrice. → Loc de parcare pentru biciclete nou, acoperit în Körmend. 	toate	
REDUCEREA ambalajelor produselor cu 5%.	Neatins. Se transferă pentru anul următor.	<ul style="list-style-type: none"> → Reducerea anexării de carduri de marcă. → Reutilizarea cartonului exterior. → Trecerea la o folie de plastic mai subțire. 	toate	Prima măsură implementată, obiectiv neatins însă.
CREȘTEREA producției proprii din energie regenerabilă.	Atins.	<ul style="list-style-type: none"> → Punerea în funcțiune a unei instalații FV la sediul din India în 2024. 	India	
UTILIZAREA de materiale de birou ecologice la sediul Feldkirchen.	Neatins.	<ul style="list-style-type: none"> → Analiză: curățarea prin electroliză. 	Feldkirchen bei Graz	Un proiect de testare a curățării clădirilor prin electroliză a avut loc, însă date fiind rezultatele slabe ale curățeniei, nu va fi implementat permanent.
UTILIZAREA de produse și materiale ecologice la locațiile din Ungaria.	În curs de efectuare.	<ul style="list-style-type: none"> → Hârtie reciclată pentru hârtiile igienice. → Creșterea conștientizării privind lucrul fără hârtie la birou. → Trecere la benzi adezive de hârtie. 	Ungaria	
ÎMBUNĂTĂȘIREA managementului deșeurilor și a ratelor de separare a deșeurilor în Ungaria.	Atins.	<ul style="list-style-type: none"> → Reutilizarea cartonului exterior, achiziționarea unui compactor pentru folie. 	Ungaria	
ÎMBUNĂTĂȘIREA prevenției ecologice.	Atins	<ul style="list-style-type: none"> → Montarea unei instalații de evacuare a aerului înspre exterior la dulapul de substanțe chimice din atelier. 	Kopfing	

Surse utilizate pentru factorii de emisii și conversie

CATEGORIE	SURSĂ/REFERINȚĂ
Factori emisii surse de energie	Agenția Federală pentru Mediu (UBA), Factori armonizați austrieci de emisii directe și în amonte de GES pentru surse de energie și tehnologii relevante, 2024
	Department for Environment, Food and Rural Affairs (DEFRA), UK Government GHG Conversion Factors for Company Reporting, 2024
Factori emisii curent (în funcție de piață)	Factori emisii pe baza datelor puse la dispoziție de furnizorii de curent.
Factori emisii agenți frigorifici	Instrument bilanț CO2 Climcalc, 2022
Factori emisii poluanți atmosferici	GEMIS 5.0 (Globales Emissions-Modell Integrierter Systeme), 2021
Factori de conversie energie	Agenția Federală pentru Mediu (UBA), Factori armonizați austrieci de emisii directe și în amonte de GES pentru surse de energie și tehnologii relevante, 2024
	DEFRA, UK Government GHG Conversion Factors for Company Reporting, 2024
Factori de emisii și conversie deplasări în interes de serviciu	Agenția Federală de Mediu - Indicatorii de emisii pentru mijloace de transport, 2024
	DEFRA, UK Government GHG Conversion Factors for Company Reporting, 2024



Declarație de validitate pentru sistemul de management de mediu

TÜVNORD

Gültigkeitserklärung

für das **Umweltmanagementsystem gemäß
Verordnung (EG) Nr. 1221/2009 vom 25. November 2009 (EMAS III)
in der Fassung der Verordnung (EU) Nr. 2026/2018**

Der Nachweis der Erfüllung der Anforderungen der Verordnung (EG) Nr. 1221/2009 des Europäischen Parlaments und des Rates vom 25. November 2009 in der Fassung der Verordnung (EU) Nr. 2026/2018 über die freiwillige Teilnahme von Organisationen an einem Gemeinschaftssystem für Umweltmanagement und Umweltbetriebsprüfung (EMAS) wurde, wie in der Umwelterklärung angegeben, im Zuge der Begutachtung erbracht.

**LEGERO Schuhfabrik Gesellschaft m.b.H.
Legero-United-Straße 4
8073 Feldkirchen bei Graz, Österreich**

Geltungsbereich: NACE Code
15.20 – Herstellung von Schuhen / 46.42 Großhandel von Schuhen

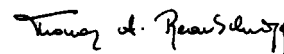
Anwendungsbereich:
LEGERO Schuhfabrik Gesellschaft m.b.H., Legero-United-Straße 4, AT-8073 Feldkirchen bei Graz
THINK Schuhwerk GmbH, Hauptstraße 35, AT-4784 Kopfling
LEGERO Hungaria Kft, Gesztenye sor 1, HU-5435 Martfü
LEGERO Hungaria Kft, Gyögyöszergyár utca 1, HU-9900 Körmend
SC Legero Shoes Romania SRL, Calea Revolutiei 82, RO-415700 Valea lui Mihai

Mit der Unterzeichnung dieser Erklärung wird bestätigt, dass

- Die Begutachtung und Validierung in voller Übereinstimmung mit den Anforderungen der Verordnung (EG) Nr. 1221/2009 in der Fassung der Verordnung (EU) Nr. 2026/2018 durchgeführt wurden.
- Das Ergebnis der Begutachtung und Validierung bestätigt, dass keine Belege für die Nichteinhaltung der geltenden Umweltvorschriften vorliegen.
- Die Daten und Angaben der Umwelterklärung der Organisation ein verlässliches, glaubhaftes und wahrheitsgetreues Bild sämtlicher Tätigkeiten der Organisation innerhalb des in der Umwelterklärung angegebenen Bereichs geben.

Registrier-Nr. der Gültigkeitserklärung AT-E-1520007
Auditbericht-Nr. ZER3005

Die nächste konsolidierte Umwelterklärung ist bis **Dezember 2027** fällig.
Jährlich wird eine für gültig erklärte, aktualisierte Umwelterklärung veröffentlicht.



DI Thomas Reautschnigg
Leitender Umweltgutachter



Dr. Hans Strauß
Leiter der Umweltgutachterorganisation

Umweltgutachterorganisation
EMAS Zulassungsnummer: AT-V-0026
TÜV NORD Austria GmbH
1150 Wien, Diefenbachgasse 35
Wien, **2025-10-24**
www.tuv-nord.com/at

Anmerkung: Diese Erklärung kann nicht mit einer EMAS Registrierung gleichgesetzt werden. Die EMAS Registrierung kann nur durch eine zuständige Stelle gemäß der Verordnung (EG) Nr. 1221/2009 erfolgen. Diese Erklärung darf nicht als eigenständige Grundlage für die Unterrichtung der Öffentlichkeit verwendet werden.

TNA-MU-0313

Anexă Certificate ale unității de producție din Vellore, India



CERTIFICATE

This is to Certify that
Quality Management System
of

LEGERO UNITED SHOES INDIA PRIVATE LIMITED
S.F 250/5, 250/3A, 250/3B, NELLOREPETTAI PANCHAYAT, LINGUNDURAM
VILLAGE, GUDIYATTAM, VELLORE DISTRICT - 632602. TAMILNADU, INDIA

has been independently assessed by DBS
and is compliant with the requirement of:

ISO 9001:2015
For the following scope of activities:

**MANUFACTURING AND EXPORTING UPPERS AND
FULL SHOES**

Certificate Number: Q-2052240910217

Date of Certification:	2nd September 2024
1 st Surveillance Audit Due:	1st September 2025
2 nd Surveillance Audit Due:	1st September 2026
Certificate Expiry:	1st September 2027

This Certificate is property of DBS Certifications and remains valid subject to satisfactory surveillance audits
Validity of this certificate may be checked at www.lafcertsearch.org after 7 working days of issue.


 Head of Certification







This Certificate is property of DBS Certifications Pvt. Ltd and remains valid subject to satisfactory surveillance audits.

DBS CERTIFICATIONS PVT. LTD.
142, 1st Floor, Anar Enclave, Paschim Vihar, Delhi-110003, (INDIA) info@dbscertification.com, www.dbscertification.com

ACCREDITED BY:
United Accreditation Foundation Inc, 400 North Center DR STE 202, Norfolk, VA 23502, United States of America



Certificate of Registration

This is to certify that

LEGERO UNITED SHOES INDIA PRIVATE LIMITED
S.F. 250/5, 250/3A, 250/3B, NELLOREPETTAI PANCHAYAT, LINGUNDURAM
VILLAGE, GUDIYATTAM, VELLORE DISTRICT, TAMIL NADU, 632602, INDIA

has been independently assessed by QRO
and is compliant with the requirement of:

ISO 14001:2015
Environmental Management System

For the following scope of activities:

MANUFACTURING AND EXPORTING UPPERS AND FULL SHOES.

Date of Certification: 3rd July 2025	2 nd Surveillance Audit Due: 2nd July 2027
1 st Surveillance Audit Due: 2nd July 2026	Certificate Expiry: 2nd July 2028

Certificate Number: 305025070323E


 Head of Certification







Validity of this certificate is subject to annual surveillance audits to be done successfully on or before 90 days from date of the audit.
In case surveillance audit is not allowed to be conducted, this certificate shall be suspended / withdrawn.
The validity of this certificate can be verified at www.qrocert.org

This certificate of registration remains the property of QRO Certification LLP and shall be returned immediately upon request.

India Office : QRO Certification LLP
142, 1st Floor, Anar Enclave, Near Paschim Vihar West Metro Station, Delhi-110063, (INDIA)
Website : www.qrocert.org, E-mail : info@qrocert.org

Anexă Certificate ale unității de producție din Vellore, India



Certificate of Registration

This is to certify that

LEGERO UNITED SHOES INDIA PRIVATE LIMITED
S.F 250/5, 250/3A, 250/3B, NELLOREPETTAI PANCHAYAT, LINGUNDURAM VILLAGE,
GUDIYATTAM, VELLORE DISTRICT - 632602, TAMILNADU, INDIA

has been independently assessed by QRO
and is compliant with the requirement of:

ISO 45001:2018

Occupational Health and Safety Management System

For the following scope of activities:

MANUFACTURING AND EXPORTING UPPERS AND FULL SHOES

Date of Certification: 11th August 2025 2nd Surveillance Audit Due: 10th August 2027
1st Surveillance Audit Due: 10th August 2026 Certificate Expiry: 10th August 2028

Certificate Number: 305025081122H5






Validity of this certificate is subject to annual surveillance audits to be done successfully on or before 360 days from date of the audit.
In case surveillance audit is not allowed to be conducted, this certificate shall be suspended / withdrawn.
The Validity of this certificate can be verified at www.qrocert.org
This certificate of registration remains the property of QRO Certification LLP, and shall be returned immediately upon request.

India Office : QRO Certification LLP
142, 1st Floor, Anar Enclave, Near Pachin Vihar West Metro Station, Delhi (110063), (INDIA)
Website : www.qrocert.org E-mail : info@qrocert.org



Certificate of Compliance

Awarded to

LEGERO UNITED SHOES INDIA PRIVATE LIMITED

at

S.F 250/5, 250/3A, 250/3B, NELLOREPETTAI PANCHAYAT,
LINGUNDURAM VILLAGE, GUDIYATTAM, VELLORE
DISTRICT - 632602, TAMILNADU, INDIA

EUROCERT certify that the Social Accountability Management System of the above supplier has been
assessed and found to be in accordance with the requirements of the social accountability
standard detailed below Standard

SA 8000:2014

For the following scope of activities:

MANUFACTURING AND EXPORTING UPPERS AND FULL SHOES

Certificate Number: 2023071186

Validity of this certificate can be verified at www.eurocertverify.com

Further clarification regarding the scope of the certificate and applicability of the
management system requirements may be obtained by consulting the organization

Date of Initial Registration	11th July 2023
Date of this Certificate	10th July 2025
Certificate Expiry	10th July 2026
Recertification Due (subject to the company maintaining its system to the required standard)	10th July 2026





This certificate is the property of Eurocert Inspection Limited and shall be returned immediately on request.
International House, 10 Churchill Way, Cardiff, United Kingdom, CF10 2HE
Website:- www.eurocertverify.com, Email:- info@eurocertverify.com
Company No. 11956886